

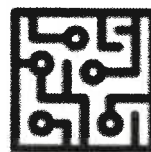
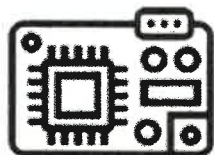
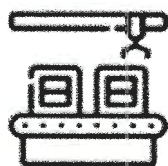


Střední průmyslová škola a Vyšší odborná škola
Příbram II, Hrabáková 271

KRITÉRIA HODNOCENÍ ZKOUŠEK PROFILOVÉ ČÁSTI MATURITNÍ ZKOUŠKY

platná pro jarní a podzimní zkušební období školního roku 2025/2026

pro obor **26-41-M/01 ELEKTROTECHNIKA**





Střední průmyslová škola a Vyšší odborná škola, Příbram II, Hrabákova 271

HODNOCENÍ A KRITÉRIA PROFILOVÉ ZKOUŠKY MZ 2026

ČESKÝ JAZYK A LITERATURA – PÍSEMNÁ A ÚSTNÍ ZKOUŠKA

Období: MZ2026

Školní rok: 2025/2026

Obor vzdělávání:	ŠVP:	Třída:
26-41-M/01 ELEKTROTECHNIKA	Počítačové technologie	4.EP
26-41-M/01 ELEKTROTECHNIKA	Multimédia a informatika	4.EM
18-20-M/01 INFORMAČNÍ TECHNOLOGIE	Informační technologie v průmyslu	4.IT
36-47-M/01 STAVEBNICTVÍ	Pozemní stavitelství a architektura	4.PA
23-41-M/01 STROJÍRENSTVÍ	Strojírenství počítačové	4.SP

Konání maturitní zkoušky se řídí školským zákonem (č. 561/2004 Sb. v platném znění) a příslušným prováděcím právním předpisem (vyhl. č. 177/2009 Sb., v platném znění).

Profilová zkouška z českého jazyka se skládá ze dvou částí: písemné a ústní. **Písemná práce** – studenti si vybírají jedno z minimálně 4 zadání (stejná pro všechny žáky), délka je 120 minut (konají všichni žáci ve stejný den a čas), minimální rozsah je 250 slov a povolenou pomůckou jsou Pravidla českého pravopisu. **Ústní zkouška** se koná před maturitní komisí na základě seznamu minimálně 20 literárních děl, který studenti odevzdávají před konáním maturitní zkoušky. Maturanti mají 15 minut na přípravu a 15 minut trvá zkouška. **Celkové hodnocení je tvořeno 40% známkou z písemné zkoušky a 60% známkou z ústní zkoušky** (viz. příloha tabulka Celkové hodnocení profilové zkoušky z ČJL a ANJ). **V případě neúspěchu u jedné části zkoušky je celková klasifikace NEDOSTATEČNÝ!!!**

KRITÉRIA HODNOCENÍ PÍSEMNÉ ZKOUŠKY:

KLASIFIKAČNÍ STUPNICE PÍSEMNÉ PRÁCE :

Písemná práce	CELKOVÝ POČET BODŮ	KLASIFIKACE
MAXIMUM 30 BODŮ SE PŘEPOČÍTÁ NA 40%. HRANICE ÚSPĚŠNOSTI JE 30% BODŮ >9	30 – 25	výborný
	24 – 20	chvalitebný
	19 – 15	dobrý
	14 – 10	dostatečný
	9 – 0	nedostatečný

PÍSEMNÁ PRÁCE	MAX bodů
1.rozsah práce >250 slov. Pokud není splněna tato podmínka není práce hodnocena a je klas.NEDOSTATEČNĚ!	1
2.slohový útvar (Při nedodržení daného útvaru není práce hodnocena a je klas. NEDOSTATEČNĚ)	4
3. téma (obsah, myšlenky)	5
4. pravopis, tvarosloví	5
5. šíře a pestrost slovní zásoby	5
6. větná syntax (interpunkce)	5
7. kompozice (návaznost, členění textu)	5
CELKOVÝ POČET BODŮ	30

PODROBNÝ ROZPIS BODOVÁNÍ JEDNOTLIVÝCH ČÁSTÍ PÍSEMNÉ PRÁCE:

1. rozsah práce (max. 1 bod)

Rozsah písemné práce je **250 slov a více**

V případě, že žák nesplní 1. kritérium –práce bude obsahovat méně než 250 slov, nebude dále hodnocena a výsledná známka bude nedostatečná.

2. slohový útvar (max. 4 body)

- 4 body** Slohový útvar zcela dodržen.
- 3 body** Slohový útvar dodržen, menší nedostatky.
- 2 body** Text vykazuje nedostatky vzhledem k zadané komunikační situaci a zadanému útvaru.
- 1 bod** Text odpovídá zadanému slohovému útvaru pouze částečně.
- 0 bodů** Text neodpovídá zadanému slohovému útvaru.

V případech, kdy žák vytvoří místo vypravování dějový popis, penalizujeme tento způsob zpracování na 1 bod. Zpráva musí obsahovat základní informace: kdo, kdy, kde. Při absenci těchto informací penalizujeme až na 1 bod.

Podstatné pro hodnocení libovolného textu publicistického stylu / článku bude, zda text vykazuje známky publicistického stylu, naplňuje komunikační situaci a je možné si ho představit v určitém periodiku.

3. téma (obsah, myšlenky) (max. 5 bodů)

- 5 bodů** Text plně odpovídá zadání, myšlenkově originální a bohatá práce.
- 4 body** Text odpovídá zadanému tématu a zároveň je téma zpracováno funkčně.
- 3 body** Text odpovídá zadání, mohou se však objevit dílčí nedostatky.
- 2 body** Text se od zadaného tématu v některých pasážích odklání, nebo jsou některé textové pasáže povrchní.
- 1 bod** Text vykazuje vzhledem k zadaným kritériím značné nedostatky, práce je povrchní, text se od zadaného tématu podstatně odklání.
- 0 bodů** Text se nevztahuje k zadanému tématu.

4. pravopis, tvarosloví (max 5 bodů)

- 5 bodů** Text téměř nevykazuje nedostatky v tvarosloví, nedostatky v pravopisu se objevují výjimečně (0-1 chyba).
- 4 body** Pravopisné a tvaroslovné chyby se objevují jen ojediněle (2-3 chyby). Chyby nemají vliv na čtenářský komfort adresáta.
- 3 body** Nedostatky v pravopisu a tvarosloví se objevují zřídka (jsou dílčí) a nebrání srozumitelnosti textu (4-5 chyb).
- 2 body** Pravopisné a tvaroslovné chyby se vyskytují často (6-7 chyb). Některé chyby mají vliv na čtenářský komfort adresáta.
- 1 bod** Nedostatky v pravopisu a tvarosloví se objevují často a často jsou také na úkor srozumitelnosti (8-9 chyb).
- 0 bodů** Pravopisné a tvaroslovné chyby se zde vyskytují ve vysoké míře (10 a více chyb).

5. šíře a pestrost slovní zásoby (max 5 bodů)

- 5 bodů** Jazykové prostředky jsou voleny vhodně, a to v souladu s komunikační situací, pojmenování jsou přiměřená vzhledem k označované skutečnosti. Slovní zásoba je bohatá, rozmanité lexikální prostředky jsou plně funkční. V textu se nevyskytují výrazy, které jsou nevhodně volené vzhledem k označované skutečnosti. Volba slov a slovních spojení nenarušuje porozumění textu.
- 4 body** Slovní zásoba je spíše bohatá, rozmanité lexikální prostředky jsou téměř vždy funkční. V textu se jen ojediněle vyskytne výraz, který je nevhodně volený vzhledem k označované skutečnosti. Volba slov a slovních spojení nenarušuje porozumění textu

- 3 body** Jazykové prostředky jsou jen ojediněle voleny nevhodně vzhledem ke komunikační situaci. Slovní zásoba je vzhledem ke zvolenému zadání postačující, ale nikoli pestrá a bohatá. V textu se místy vyskytují výrazy, které jsou nevhodně volené vzhledem k označované skutečnosti. Volba slov a slovních spojení v zásadě nenarušuje porozumění textu
- 2 body** Slovní zásoba je spíše chudá. V textu se často vyskytují výrazy, které jsou nevhodně volené vzhledem k označované skutečnosti. Volba slov a slovních spojení občas narušuje porozumění textu.
- 1 bod** Jazykové prostředky jsou ve větší míře voleny nevhodně. Slovní zásoba je chudá. V textu se ve větší míře vyskytují výrazy, které jsou nevhodně volené vzhledem k označované skutečnosti. Volba slov a slovních spojení narušuje porozumění textu.
- 0 bodů** V textu jsou použity jazykové prostředky, které neodpovídají dané komunikační situaci. Slovní zásoba je chudá až primitivní. V textu se vyskytují ve vysoké míře výrazy, které jsou nevhodně volené vzhledem k označované skutečnosti. Volba slov a slovních spojení zásadně narušuje porozumění textu.

6. větná syntax (interpunkce) (max 5 bodů)

- 5 bodů** Výstavba větných celků je promyšlená a syntaktické prostředky jsou vzhledem ke komunikační situaci plně funkční. Nemotivované odchylky od pravidelné větné stavby se v textu nevyskytují. Čtenářský komfort adresáta není narušován.
- 4 body** Výstavba větných celků je promyšlená a syntaktické prostředky jsou vzhledem ke komunikační situaci téměř vždy funkční. Syntaktické nedostatky se v textu vyskytují jen ojediněle. Nedostatky nemají vliv na čtenářský komfort adresáta
- 3 body** Výstavba větných celků je v zásadě promyšlená a syntaktické prostředky jsou vzhledem ke komunikační situaci v zásadě funkční. Místy se objevují nemotivované odchylky od pravidelné větné stavby. Nedostatky mají místy vliv na čtenářský komfort adresáta.
- 2 body** Výstavba větných celků je spíše jednoduchá, nebo přetížená. Syntaktické nedostatky se v textu vyskytují občas. Nedostatky mají občas vliv na čtenářský komfort adresáta.
- 1 bod** Výstavba větných celků je nemotivovaně jednoduchá, nebo je ve větší míře přetížená. Nemotivované odchylky od pravidelné větné stavby se v textu vyskytují ve větší míře. Nedostatky mají vliv na čtenářský komfort adresáta.
- 0 bodů** Výstavba větných celků je nemotivovaně jednoduchá až primitivní, nebo je ve vysoké míře přetížená. Nemotivované odchylky od pravidelné větné stavby se v textu vyskytují ve vysoké míře. Nedostatky mají zásadní vliv na čtenářský komfort adresáta.

7. kompozice (návaznost, členění textu)(max 5 bodů)

- 5 bodů** Text je vhodně členěn a logicky uspořádán, myšlenky jsou jasně formulovány, textová výstavba je přehledná, text je srozumitelný a adresát nemá téměř žádné potíže s porozuměním textu.
- 4 body** Kompozice textu je promyšlená a vyvážená. Text je vhodně členěn a logicky uspořádán. Argumentace je srozumitelná. Organizace textu nemá vliv na čtenářský komfort adresáta.
- 3 body** Ve výstavbě textu se objevují dílčí nedostatky, textu však lze bez obtíží rozumět, pojatá výstavba textu je natolik přehledná, že nebrání celkovému porozumění textu. Text je až na malé nedostatky vhodně členěn a logicky uspořádán. Argumentace je v zásadě srozumitelná.
- 2 body** Kompozice textu je spíše nahodilá. V členění textu se často vyskytují nedostatky. Argumentace je občas nesrozumitelná. Organizace textu má vliv na čtenářský komfort adresáta.
- 1 bod** Nedostatky v textové výstavbě se objevují ve velké míře, text není dostatečně přehledně a logicky uspořádán, adresát musí vynaložit velké úsilí, aby se v textu zorientoval. Argumentace je ve větší míře nesrozumitelná.
- 0 bodů** Text vykazuje známky nesoudržnosti, není přehledně a logicky organizován, svojí kompozicí je pro adresáta nepřijatelný, v textu se nelze zorientovat. Text je fragmentární, výstavbu nelze analyzovat. Členění textu je nelogické. Text je argumentačně nezvládnutý. Adresát musí vynaložit velké úsilí, aby se v textu zorientoval, nebo se v textu neorientuje vůbec.

POČÍTÁNÍ SLOV PÍSEMNÉ PRÁCE Z ČESKÉHO JAZYKA

Jako jedno slovo se počítají:

- předložky jednoslovné (s = 1 slovo; za účelem = 2 slova),
- spojky, » zájmena, » citoslovce (ach ouvej = 2 slova),
- zkratky a zkratková slova (JAMU = 1 slovo),
- víceslovná vlastní jména a názvy (Petr Novák = 1 slovo; Žďár nad Sázavou = 1 slovo),
- číslovky (5 lidí = 2 slova; pět lidí = 2 slova; sedm set dvacet korun = 2 slova),
- rozepsané datum (10. října 2013 = 1 slovo; V Praze 25. května 2013 = 3 slova),
- adresy (pepa@seznam.cz = 1 slovo, Máchova 20 = 1 slovo, 170 00 Praha 7 – Holešovice = 1 slovo),
- složená přídavná jména (česko-anglický slovník = 2 slova).

UPOZORNĚNÍ: Předmětem hodnocení je pouze autorský text žáka. Text prokazatelně převzatý z dostupného zdroje se nezapočítává do celkového rozsahu písemné práce a nebude hodnocen

KRITÉRIA HODNOCENÍ ÚSTNÍ ZKOUŠKY:

1) STUPNĚ KLASIFIKACE:

1 - výborný

- Sdělení zcela odpovídá zadání, nedostatky se nevyskytují.
- Žák se zcela orientuje v daném období.
- Pomoc zkoušejícího není nutná.
- Analýza textu je výborná.
- Tvrzení jsou výborně doložena konkrétními textovými pasážemi.
- Výpověď je v souladu s jazykovými normami a se zásadami jazykové kultury, nedostatky se téměř nevyskytují.
- Projev je plynulý a vhodně strukturovaný, nedostatky se téměř nevyskytují.
- Argumentace je výborná.

2 - chvalitebný

- Sdělení odpovídá zadání, nedostatky se objevují ojediněle.
- Žák se v daném období orientuje.
- Pomoc zkoušejícího je nutná ojediněle.
- Analýza textu je velmi dobrá.
- Tvrzení jsou velmi dobře doložena konkrétními textovými pasážemi.
- Výpověď je v souladu s jazykovými normami a se zásadami jazykové kultury, nedostatky se objevují ojediněle.
- Projev je plynulý a vhodně strukturovaný, nedostatky se objevují ojediněle.
- Argumentace je velmi dobrá.

3 - dobrý

- Ve sdělení se občas objevují nedostatky.
- Žák se v daném období orientuje s dopomocí učitele.
- Pomoc zkoušejícího je nutná občas.
- Analýza textu je dobrá.
- Tvrzení jsou dobře doložena konkrétními textovými pasážemi.
- Výpověď je občas v rozporu s jazykovými normami a se zásadami jazykové kultury.
- Projev není občas plynulý, v jeho strukturaci se občas vyskytují nedostatky.
- Argumentace je dobrá

4 - dostatečný

- Ve sdělení se ve větší míře vyskytují nedostatky.
- Žák se v daném období neorientuje.
- Pomoc zkoušejícího je nutná ve větší míře.
- Analýza textu je dostatečná.
- Tvrzení jsou dostatečně doložena konkrétními textovými pasážemi

- Výpověď je ve větší míře v rozporu s jazykovými normami a se zásadami jazykové kultury.
- Projev není plynulý, v jeho strukturaci se ve větší míře vyskytují nedostatky.
- Argumentace je dostatečná.

5 - nedostatečný

- Ve sdělení se ve vysoké míře vyskytují nedostatky.
- Žák se v daném období neorientuje, nedokáže zařadit autora do daného období či směru.
- Pomoc zkoušejícího je nutná ve vysoké míře.
- Analýza textu je nedostatečná.
- Tvrzení jsou nedostatečně doložena konkrétními textovými pasážemi
- Výpověď je ve vysoké míře v rozporu s jazykovými normami a se zásadami jazykové kultury.
- Projev není plynulý, v jeho strukturaci se ve vysoké míře vyskytují nedostatky *nebo* Projev nelze hodnotit, žák téměř nebo vůbec nekomunikuje.
- Argumentace je nedostatečná.

2) Výsledné hodnocení provedou zkoušející – přísedící a navrhnou maturitní komisi známku. V případě, že se neshodnou, předloží maturitní komisi oba své návrhy a výslednou známku schvaluje komise hlasováním.

3) Žák vykoná zkoušku nebo část zkoušky úspěšně, pokud je hodnocen stupněm výborný až dostatečný.

Schváleno v předmětové komisi Český jazyk dne : 20. 2. 2026



Mgr. Lenka Pudilová
předseda předmětové komise



PaedDr. Tomáš Hlaváč
ředitel školy



Střední průmyslová škola a Vyšší odborná škola, Příbram II, Hrabákova 271

HODNOCENÍ A KRITÉRIA PROFILOVÉ ZKOUŠKY MZ 2026

ANGLICKÝ JAZYK – PÍSEMNÁ A ÚSTNÍ ZKOUŠKA

Maturitní zkouška: **MZ2026**

Školní rok: **2025/2026**

Obor vzdělávání:

ŠVP:

Třída:

26-41-M/01 ELEKTROTECHNIKA

Počítačové technologie

4.EP

26-41-M/01 ELEKTROTECHNIKA

Multimédia a informatika

4.EM

18-20-M/01 INFORMAČNÍ TECHNOLOGIE

Informační technologie v průmyslu

4.IT

36-47-M/01 STAVEBNICTVÍ

Pozemní stavitelství a architektura

4.PA

23-41-M/01 STROJÍRENSTVÍ

Strojírenství počítačové

4.SP

Konání maturitní zkoušky se řídí školským zákonem (č. 561/2004 Sb. v platném znění) a příslušným prováděcím právním předpisem (vyhl. č. 177/2009 Sb., v platném znění).

Profilová zkouška z anglického jazyka se skládá ze dvou částí: písemné a ústní. **Písemná práce** – studenti si vybírají jedno z minimálně 3 zadání (stejná pro všechny žáky), délka je 90 minut (konají všichni žáci ve stejný den a čas), minimální rozsah je 200 slov a povolenou pomůckou je překladový slovník. **Ústní zkouška** se koná před maturitní komisí, maturanti mají 15 minut na přípravu a 15 minut trvá zkouška. **Celkové hodnocení je tvořeno 40% známkou z písemné zkoušky a 60% známkou z ústní zkoušky** (viz. příloha tabulka Celkové hodnocení profilové zkoušky z ČJL a ANJ). **V případě neúspěchu u jedné části zkoušky je celková klasifikace NEDOSTATEČNÝ!!!**

KRITÉRIA HODNOCENÍ PÍSEMNÉ ZKOUŠKY:

KLASIFIKAČNÍ STUPNICE PÍSEMNÉ PRÁCE :

Písemná práce	CELKOVÝ POČET BODŮ	KLASIFIKACE
MAXIMUM 24 BODŮ SE PŘEPOČÍTÁ NA 40%. HRANICE ÚSPĚŠNOSTI JE 30% BODŮ >7	24 – 20	výborný
	19 – 16	chvalitebný
	15 – 12	dobry
	11 – 8	dostatečný
	7 – 0	nedostatečný

PÍSEMNÁ PRÁCE		MAX bodů
I – Zpracování zadání/ Obsah	A – Zadání	3
	B – Rozsah, obsah	3
II – Organizace a koheze textu	A - Organizace	3
	B – Koheze, prostředky textové návaznosti	3
III - Slovní zásoba a pravopis	A – Přesnost	3
	B - Rozsah	3
IV – Mluvnické prostředky	A – Přesnost	3
	B - Rozsah	3
CELKOVÝ POČET BODŮ		24

Podrobný rozpis bodování jednotlivých částí písemné práce:

I – Zpracování zadání / Obsah	II – Organizace a koheze textu	III – Slovní zásoba a pravopis	IV – Mluvnické prostředky
A – Zadání	A – Organizace	A – Přesnost	A – Přesnost
<ul style="list-style-type: none"> ■ Požadovaná charakteristika textu¹ je dodržena. ■ Všechny body zadání jsou jasné a srozumitelně zmíněny. 	<ul style="list-style-type: none"> ■ Text je souvislý s lineárním sledem myšlenek. ■ Text je vhodně členěný a organizovaný. 	<ul style="list-style-type: none"> ■ Chyby ve slovní zásobě a pravopise nebrání porozumění textu.⁴ ■ Slovní zásoba a pravopis jsou téměř vždy použity správně.⁵ 	<ul style="list-style-type: none"> ■ Chyby v mluvnických prostředcích nebrání porozumění textu.⁴ ■ Mluvnické prostředky jsou téměř vždy použity správně.⁵
<ul style="list-style-type: none"> ■ Požadovaná charakteristika textu¹ je většinou dodržena. ■ Většina bodů zadání není jasné a srozumitelně zmíněna. ■ Délka textu ne zcela odpovídá požadovanému rozsahu (text je o 1 interval delší: 231 – 250 slov). 	<ul style="list-style-type: none"> ■ Text je většinou souvislý s lineárním sledem myšlenek. ■ Text je většinou vhodně členěný a/nebo organizovaný. 	<ul style="list-style-type: none"> ■ Chyby ve slovní zásobě a pravopise většinou nebrání porozumění textu / části textu.⁴ ■ Slovní zásoba a pravopis jsou většinou použity správně.⁵ 	<ul style="list-style-type: none"> ■ Chyby v mluvnických prostředcích většinou nebrání porozumění textu / části textu.⁴ ■ Mluvnické prostředky jsou většinou použity správně.⁵
<ul style="list-style-type: none"> ■ Požadovaná charakteristika textu¹ není dodržena. ■ Většina bodů zadání není jasné a srozumitelně zmíněna. ■ Délka textu ne odpovídá požadovanému rozsahu (text je o 2 intervaly delší: 261 – 290 slov). 	<ul style="list-style-type: none"> ■ Text není ve větší míře souvislý s lineárním sledem myšlenek. ■ Text není ve větší míře vhodně členěný a/nebo organizovaný. 	<ul style="list-style-type: none"> ■ Chyby ve slovní zásobě a pravopise ve větší míře brání porozumění textu / části textu.⁴ ■ Slovní zásoba a pravopis nejsou ve větší míře použity správně.⁵ 	<ul style="list-style-type: none"> ■ Chyby v mluvnických prostředcích ve větší míře brání porozumění textu / části textu.⁴ ■ Mluvnické prostředky nejsou ve větší míře použity správně.⁵
<ul style="list-style-type: none"> ■ Požadovaná charakteristika textu¹ není dodržena. ■ Body zadání nejsou jasné a srozumitelně zmíněny. ■ Délka textu ne odpovídá požadovanému rozsahu (text je kratší než 200 slov) ■ Délka textu neodpovídá požadovanému rozsahu (text je o 3 a více intervalů delší: 291 a více slov). 	<ul style="list-style-type: none"> ■ Většina textu není souvislá a neobsahuje lineární sled myšlenek. ■ Většina textu není vhodně členěná a/nebo organizovaná. 	<ul style="list-style-type: none"> ■ Chyby ve slovní zásobě a pravopise brání porozumění většině textu.⁴ ■ Slovní zásoba a pravopis jsou ve většině textu použity nesprávně.⁵ 	<ul style="list-style-type: none"> ■ Chyby v mluvnických prostředcích brání porozumění většině textu.⁴ ■ Mluvnické prostředky jsou ve většině textu použity nesprávně.⁵
<p style="text-align: center;">B – Rozsah, obsah</p>	<p style="text-align: center;">B – Kohize, prostředky textové návaznosti (PTN)</p>	<p style="text-align: center;">B – Rozsah</p>	<p style="text-align: center;">B – Rozsah</p>
<ul style="list-style-type: none"> ■ Body zadání jsou rozpracovány vhodně a v odpovídající míře podrobnosti.² ■ V textu je jasné vysvětlena podstata myšlenky nebo problému. 	<ul style="list-style-type: none"> ■ Rozsah PTN je široký.³ ■ Chyby v PTN nebrání porozumění textu.⁴ ■ PTN jsou téměř vždy použity správně a vhodně.⁵ 	<ul style="list-style-type: none"> ■ Slovní zásoba je široká.³ 	<ul style="list-style-type: none"> ■ Rozsah mluvnických prostředků je široký.³
<ul style="list-style-type: none"> ■ Body zadání jsou většinou rozpracovány vhodně a v odpovídající míře podrobnosti.² ■ V textu je většinou jasné vysvětlena podstata myšlenky nebo problému. ■ Text ojedinele obsahuje nadbytečné/irrelevantní informace a myšlenky. 	<ul style="list-style-type: none"> ■ Rozsah PTN je většinou široký.³ ■ Chyby v PTN většinou nebrání porozumění textu / části textu.⁴ ■ PTN jsou většinou použity správně a vhodně.⁵ 	<ul style="list-style-type: none"> ■ Slovní zásoba je většinou široká.³ 	<ul style="list-style-type: none"> ■ Rozsah mluvnických prostředků je většinou široký.³
<ul style="list-style-type: none"> ■ Body zadání jsou ojedinele rozpracovány vhodně a v odpovídající míře podrobnosti.² ■ V textu není ve větší míře jasné vysvětlena podstata myšlenky nebo problému. ■ Text ve větší míře obsahuje nadbytečné/irrelevantní informace a myšlenky. 	<ul style="list-style-type: none"> ■ Rozsah PTN je ve větší míře omezený.³ ■ Chyby v PTN ve větší míře brání porozumění textu / části textu.⁴ ■ PTN nejsou ve větší míře použity správně a vhodně.⁵ 	<ul style="list-style-type: none"> ■ Slovní zásoba je ve větší míře omezená.³ 	<ul style="list-style-type: none"> ■ Rozsah mluvnických prostředků je ve větší míře omezený.³
<ul style="list-style-type: none"> ■ Body zadání nejsou rozpracovány vhodně a v odpovídající míře podrobnosti.² 	<ul style="list-style-type: none"> ■ PTN jsou omezené / v nedostatečném rozsahu.³ ■ Chyby v PTN brání porozumění většině textu.⁴ ■ PTN jsou ve většině textu použity nesprávně a/nebo nevhodně.⁵ 	<ul style="list-style-type: none"> ■ Slovní zásoba je omezená / v nedostatečném rozsahu.³ 	<ul style="list-style-type: none"> ■ Rozsah mluvnických prostředků je omezený / mluvnické prostředky jsou v nedostatečném rozsahu.³

□ Bodové hodnocení deskriptoru nesmí žákovi přilepšit v celkovém hodnocení oddílů.; * Pokud žák získá 0 bodů za tento deskriptor, PP je hodnocena 0 body.; Deskriptor uvedeny kurzívou: Pokud žák získá 0 bodů za tento deskriptor, celý oddíl je hodnocen 0 body.

¹ Charakteristika textu zahrnuje: typ textu a jeho formální náležitosti; funkční styl; slohový postup; téma zpracované v souladu s komunikačním cílem.

² Posuzujeme i to, jak jsou body zadání rozpracovány s ohledem na požadovanou jazykovou úroveň.

³ Posuzujeme vzhledem k zadání, míře rozpracování bodů zadání a požadované úrovni obtížnosti.

⁴ Deskriptor zahrnuje chyby, které brání porozumění textu / části textu a chyby pod požadovanou úroveň obtížnosti.

⁵ Deskriptor zahrnuje chyby, které nebrání porozumění textu

POČÍTÁNÍ SLOV PÍSEMNÉ PRÁCE :

Jako jedno jediné slovo se počítají:

- předložky
- spojky
- zájmena
- členy
- zkratky (*etc., e.g., NASA, USA, ASAP*)
- citoslovce (*ugh, huh*)
- vlastní jména víceslovná (*John Smith, United States of America*) včetně českých názvů, které nemají anglický ekvivalent (*Kostelec nad Ohří*)
- číslovky řadové (*1st, 5th*)
- datum, které je rozepsané (*11th September 2014*)
- složeniny se spojovníkem (*father-in-law, dry-cleaning*)
- adresy (*25 Londýnská, Praha, 10 Broadway, New York City, petr@seznam.cz*)

Jako jednotlivá slova se počítají:

- stažené tvary (*It's = 2 slova, I'll = 2 slova, mustn't = 2 slova, haven't = 2 slova*)
VÝJIMKU tvoří sloveso *cannot = 1 slovo, can't = 1 slovo*
- frázová slovesa (*stand up = 2 slova, give in = 2 slova, look forward to = 3 slova...*)
- složeniny, pokud jsou psané jako dvě slova (*office manager = 2 slova*)

Jako slova se nepočítají:

- číslovky psány jako číslice (*2 = 0 slov, 2013 = 0 slov, 777 = 0 slov*)
- opakující se vlastní jména (počítá se pouze jednou) –(Např. *Jack Smith is my friend. Jack Smith comes from London= celkem 7 slov; He lives in the Czech Republic. The Czech Republic is located in the heart of Europe. = celkem 13 slov*)

Specifické případy:

- Je-li téma zadání převzato doslovně jako nadpis, slova jsou zahrnuta do celkového počtu slov.

KRITÉRIA HODNOCENÍ ÚSTNÍ ZKOUŠKY:

1) STUPNĚ KLASIFIKACE:

1 - výborný

- sdělení odpovídá zadání, je účelné a jasné a v odpovídající míře podrobné
- komunikativní strategie jsou používány vhodně - samostatně a tvořivě uplatňuje osvojené znalosti
- slovní zásoba je široká
- v jeho projevu je zřetelná originalita a tvořivost
- rozsah mluvnických prostředků včetně PTN je široký
- výslovnost je správná, intonace přirozená
- pomoc zkoušejícího není nutná

2 – chvalitebný

- sdělení většinou odpovídá zadání, je většinou účelné, podrobné
- komunikativní strategie jsou většinou používány vhodně
- slovní zásoba je většinou široká
- rozsah mluvnických prostředků včetně PTN je většinou široký
- výslovnost je většinou správná, intonace efektivní
- pomoc zkoušejícího je ojedinele nutná

3 – dobrý

- sdělení neodpovídá zadání, není jasné a účelné
- komunikativní strategie nejsou používány vhodně
- slovní zásoba je omezená
- rozsah mluvnických prostředků včetně PTN je omezený
- výslovnost je nesprávná, intonace v omezené míře efektivní
- pomoc zkoušejícího je v menší míře nutná

4 - dostatečný

- sdělení ve větší míře neodpovídá zadání
- komunikativní strategie nejsou ve větší míře používány vhodně
- slovní zásoba je ve větší míře omezená
- rozsah mluvnických prostředků včetně PTN je ve větší míře omezený
- výslovnost je ve větší míře nesprávná, intonace není efektivní
- pomoc zkoušejícího je nutná

5 – nedostatečný

- sdělení ani za neustálé pomoci zkoušejícího nesplňuje požadavky zadání
- slovní zásoba je v nedostatečném rozsahu, není použita správně
- mluvnické prostředky včetně PTN nejsou použity správně
- projev je natolik nesouvislý, že jej zkoušející nemůže sledovat či porozumět
- výslovnost brání porozumění sdělení

- 2) Výsledné hodnocení provedou zkoušející – přísedící a navrhnou maturitní komisi známku. V případě, že se neshodnou, předloží maturitní komisi oba své návrhy a výslednou známku schvaluje komise hlasováním.
- 3) Žák vykoná zkoušku nebo část zkoušky úspěšně, pokud je hodnocen stupněm výborný až dostatečný.

Schváleno v předmětové komisi Anglický jazyk dne: 20. 2. 2026

Mgr. Tomáš Sláma
předseda předmětové komise

PaedDr. Tomáš Hlaváč
ředitel školy



Hodnocení odborné profilové maturitní zkoušky

Maturitní zkouška: **MZ2026**

Školní rok: **2025/2026**

Obor vzdělávání: **26-41-M/01 ELEKTROTECHNIKA**

ŠVP: **Multimédia a informatika**

Konání maturitní zkoušky se řídí školským zákonem (č. 561/2004 Sb. v platném znění) a příslušným prováděcím právním předpisem (vyhl. č. 177/2009 Sb., v platném znění).

HODNOCENÍ KAŽDÉ ZKOUŠKY PROFILOVÉ ČÁSTI SE PROVÁDÍ PODLE KLASIFIKAČNÍ STUPNICE:

- 1 – výborný**
- 2 – chvalitebný**
- 3 – dobrý**
- 4 – dostatečný**
- 5 – nedostatečný**

KRITÉRIA HODNOCENÍ ÚSTNÍ ZKOUŠKY:

1)STUPNĚ:

1 - Výborný

- získané znalosti, fakta, pojmy, definice a zákonitosti žák zvládá přesně, chápe jejich souvztažnost
- samostatně a tvořivě uplatňuje osvojené znalosti a dovednosti při řešení úkolů
- v jeho projevu je zřetelná originalita a tvořivost
- přesně a výstižně se dokáže ústně i písemně vyjadřovat, grafický projev je přesný a estetický
- dokáže pracovat s informacemi.

2 – chvalitebný

- získané znalosti, fakta, pojmy, definice a zákonitosti žák zvládá v podstatě přesně, chápe jejich vzájemné vztahy
- samostatně a tvořivě, popř. s menší pomocí učitele, uplatňuje osvojené znalosti a dovednosti při řešení úkolů
- v jeho projevu je často zřetelná originalita a tvořivost
- ústní a písemný projev má menší nedostatky ve správnosti, přesnosti a výstižnosti, grafický projev je estetický, bez větších nepřesností
- při práci s informacemi má drobné problémy, zvláště v jejich zpracování a uplatnění

3 – dobrý

- v získaných znalostech, faktech, pojmech, definicích a zákonitostech má žák rezervy vyžaduje pomoc při řešení úkolů, kde uplatňuje osvojené znalosti a dovednosti
- při řešení teoretických a praktických úkolů se dopouští chyb
- jeho myšlení je vcelku správné, ale málo tvořivé, neoriginální, v jeho logice se vyskytují chyby
- v ústním a písemném projevu má nedostatky ve správnosti, přesnosti a výstižnosti grafický projev je méně estetický a má menší nedostatky
- při práci s informacemi má častější problémy, nejen při jejich získávání a třídění, ale zvláště v jejich zpracování a uplatnění.

4 - dostatečný

- v úplnosti a přesnosti osvojení požadovaných znalostí má žák závažné mezery
- osvojené znalosti a dovednosti uplatňuje se závažnými chybami
- je nesamostatný, není tvořivý;
- jeho ústní a písemný projev není výstižný, má vážné nedostatky ve správnosti a přesnosti, grafický projev je málo estetický
- při práci s informacemi má zásadní problémy, často informace nedovede zpracovat.

5 – nedostatečný

- ve znalostech, faktech, pojmech, definicích a zákonitostech má žák zásadní mezery
- nedovede uplatňovat osvojené znalosti ani s pomocí učitele
- není samostatný v myšlení, vyskytují se u něho logické nedostatky
- v ústním a písemném projevu má závažné nedostatky ve správnosti, přesnosti a výstižnosti, kvalita výsledků jeho činnosti a grafický projev mají vážné nedostatky
- závažné nedostatky a chyby nedovede opravit ani s pomocí učitele
- nedovede pracovat s informacemi, a to ani při jejich vyhledávání

2) Výsledné hodnocení provedou zkoušející - přísedící a navrhnou maturitní komisi známku. V případě, že se na navržené známce neshodnou, předloží maturitní komisi oba své návrhy.

3) Výslednou známku schvaluje maturitní komise hlasováním.

4) Žák vykoná zkoušku nebo část zkoušky úspěšně, pokud je hodnocen stupněm výborný až dostatečný.

KRITÉRIA HODNOCENÍ PRAKTICKÉ MATURITNÍ ZKOUŠKY - PMZ:

1) Praktická maturitní zkouška z odborných předmětů se skládá ze dvou předmětů:

ELEKTROTECHNICKÁ MĚŘENÍ MULTIMÉDIA

2) Délka trvání PMZ je tři dny.

3) V jednom dni trvá maximálně 420 minut.

4) Kritéria hodnocení PMZ - viz příloha!

5) Pokud je žák hodnocen z jedné části NEDOSTATEČNĚ pak PMZ nevykonal.

6) Opravnou zkoušku koná pouze z té části, ze které byl hodnocen NEDOSTATEČNĚ.

7) V případě nepřítomnosti předsedy maturitní komise době konání PMZ jej zastupuje místopředseda.

V Příbrami dne 20. 2. 2026


PaedDr. Tomáš Hlaváč
ředitel školy



Střední průmyslová škola a Vyšší odborná škola, Příbram II, Hrabákova 271

HODNOTÍCÍ KRITÉRIA ŽÁKA

PRAKTICKÉ MATURITNÍ ZKOUŠKY Z ODBORNÝCH PŘEDMĚTŮ

Obor vzdělávání: **26-41-M/01 ELEKTROTECHNIKA**

ŠVP: **Multimédia a Informatika**

Školní rok: **2025/2026**

Období: **MZ2026J**

Jméno žáka/žákyně:

Třída: **4.EM**

KLASIFIKAČNÍ STUPNICE

ČÁST 1 ODBORNÉ PŘEDMĚTY I	ČÁST 2 ODBORNÉ PŘEDMĚTY II	CELKOVÉ HODNOCENÍ	KLASIFIKACE
45 - 38	45 - 38	90 - 76	výborný
37 - 30	37 - 30	75 - 60	chvalitebný
29 - 22	29 - 22	59 - 44	dobrý
21 - 14	21 - 14	43 - 28	dostatečný
13 - 0	13 - 0	27 - 0	nedostatečný

ČÁST 1 ODBORNÉ PŘEDMĚTY I ELM			
Část	Kritéria hodnocení	Dosaženo	MAX bodů
ELEKTROTECHNICKÁ MĚŘENÍ	Změření zadané úlohy *)		10
	Schéma zapojení		2
	Postup měření		3
	Tabulky, grafy, výpočty		2
	Úplnost protokolu o měření		3
	Vyhodnocení naměřených výsledků		3
			23
ELEKTRONIKA	Úplnost a správnost simulace *)		10
	Postup a nastavení simulačních analýz		3
	Postup práce, schéma, parametry prvků		3
	Tabulky, grafy, výpočty		3
	Vyhodnocení výsledků simulace obvodu		3
		22	
CELKOVÝ POČET BODŮ Z 1 ČÁSTI			45

*) Minimální kritéria, viz příloha

Sestavil: **ELM – Ing. Sladká** **ELT – Ing. Šmíd**

ČÁST 2 ODBORNÉ PŘEDMĚTY II TEP			
Část	Kritéria hodnocení	Dosaženo	MAX bodů
TECHNIKA POČÍTAČŮ	Instalace operačního systému *)		4
	Konfigurace operačního systému		2
	Správa zařízení		3
	Správa aplikací		2
	Správa uživatelských účtů		2
	Správa zabezpečení		4
	Správa sdílení		2
	Úplnost a správnost protokolu a grafické zpracování		3
			22
MULTIMÉDIA	Úplnost a správnost splnění úlohy		6
	Úroveň provedení		10
	Přehlednost a úroveň zpracování video dokumentace úlohy		4
	Úplnost a správnost protokolu a grafické zpracování		3
CELKOVÝ POČET BODŮ Z 2 ČÁSTI			45


*) Minimální kritéria, viz příloha

Sestavil: TEP – Ing. Janota MMA – Ing. Švejda

Schváleno v předmětové komisi Elektrotechnika dne: 17.2.2026


.....

Ing. Jana Sladká, MBA
předseda předmětové komise



.....
PaedDr. Tomáš Hlaváč
ředitel školy



Střední průmyslová škola a Vyšší odborná škola, Příbram II, Hrabákova 271

Příloha k hodnotícím kritériím

Obor vzdělávání: 26-41-M/01 ELEKTROTECHNIKA

Školní rok: 2025/2026

ŠVP: Multimédia a informatika

Třída: 4.EM

Předpokladem k hodnocení je, že během praktické zkoušky žák předvede hodnotiteli funkčnost praktické části.

Část 1

Elektrotechnická měření

Kritérium: Změření zadané úlohy

Kritérium musí být hodnoceno nejméně šesti body. Minimálního bodového hodnocení je dosaženo tehdy, pokud:

- měřicí obvod je zapojen zcela bezchybně
- měřicí přístroje jsou správně nastaveny na měřené veličiny
- je správně změřeno a do tabulek zapsáno nejméně 30 % z celkového počtu požadovaných měřených dat

Elektronika

Kritérium: Úplnost a správnost simulace

Kritérium musí být hodnoceno nejméně šesti body. Minimálního bodového hodnocení je dosaženo tehdy, pokud:

- elektrický obvod je v simulačním programu sestaven bezchybně
- parametry všech prvků simulovaného obvodu jsou nastaveny správně
- simulační analýza je nastavena správně nebo jsou správně odečteny a do tabulek zapsány parametry simulovaného obvodu

Celkové bodové hodnocení za Část 1 je nula bodů, pokud alespoň jedno z výše uvedených kritérií není hodnoceno stanoveným minimálním počtem bodů.



Střední průmyslová škola a Vyšší odborná škola, Příbram II, Hrabákova 271

Příloha k hodnotícím kritériím

Obor vzdělávání: 26-41-M/01 ELEKTROTECHNIKA

Školní rok: 2025/2026

ŠVP: Multimédia a informatika

Třída: 4.EM

Předpokladem k hodnocení je, že během praktické zkoušky žák předvede hodnotiteli funkčnost praktické části.

Část 2

Technika počítačů

Celkový počet bodů musí být v součtu za všechna kritéria nejméně osm bodů.

Multimédia

Celkový počet bodů musí být v součtu za všechna kritéria nejméně osm bodů.

Celkové bodové hodnocení za Část 2 je nula bodů, pokud alespoň jedno z výše uvedených kritérií není hodnoceno stanoveným minimálním počtem bodů.

V případě hodnocení stupněm nedostatečný opakuje žák pouze tu část praktické zkoušky, ze které byl hodnocen nedostatečně. Části praktické zkoušky se rozumí celá Část 1 nebo celá Část 2.

Odsouhlaseno předmětovou komisí dne 17. 2. 2026

Ing. Jana SLADKÁ, MBA

Schváleno ředitelem školy dne 17. 2. 2026

PaedDr. Tomáš HLAVÁČ



Hodnocení odborné profilové maturitní zkoušky

Maturitní zkouška: **MZ2026**

Školní rok: **2025/2026**

Obor vzdělávání: **26-41-M/01 ELEKTROTECHNIKA**

ŠVP: **Počítačové technologie**

Třída: **4.EP**

Konání maturitní zkoušky se řídí školským zákonem (č. 561/2004 Sb. v platném znění) a příslušným prováděcím právním předpisem (vyhl. č. 177/2009 Sb., v platném znění).

HODNOCENÍ KAŽDÉ ZKOUŠKY PROFILOVÉ ČÁSTI SE PROVÁDÍ PODLE KLASIFIKAČNÍ STUPNICE:

- 1 – výborný**
- 2 – chvalitebný**
- 3 – dobrý**
- 4 – dostatečný**
- 5 – nedostatečný**

KRITÉRIA HODNOCENÍ ÚSTNÍ ZKOUŠKY:

1)STUPNĚ:

1 - Výborný

- získané znalosti, fakta, pojmy, definice a zákonitosti žák zvládá přesně, chápe jejich souvztažnost
- samostatně a tvořivě uplatňuje osvojené znalosti a dovednosti při řešení úkolů
- v jeho projevu je zřetelná originalita a tvořivost
- přesně a výstižně se dokáže ústně i písemně vyjadřovat, grafický projev je přesný a estetický
- dokáže pracovat s informacemi.

2 – chvalitebný

- získané znalosti, fakta, pojmy, definice a zákonitosti žák zvládá v podstatě přesně, chápe jejich vzájemné vztahy
- samostatně a tvořivě, popř. s menší pomocí učitele, uplatňuje osvojené znalosti a dovednosti při řešení úkolů
- v jeho projevu je často zřetelná originalita a tvořivost
- ústní a písemný projev mívá menší nedostatky ve správnosti, přesnosti a výstižnosti, grafický projev je estetický, bez větších nepřesností
- při práci s informacemi má drobné problémy, zvláště v jejich zpracování a uplatnění

3 – dobrý

- v získaných znalostech, faktech, pojmech, definicích a zákonitostech má žák rezervy vyžaduje pomoc při řešení úkolů, kde uplatňuje osvojené znalosti a dovednosti
- při řešení teoretických a praktických úkolů se dopouští chyb
- jeho myšlení je vcelku správné, ale málo tvořivé, neoriginální, v jeho logice se vyskytují chyby
- v ústním a písemném projevu má nedostatky ve správnosti, přesnosti a výstižnosti grafický projev je méně estetický a má menší nedostatky
- při práci s informacemi má častější problémy, nejen při jejich získávání a třídění, ale zvláště v jejich zpracování a uplatnění.

4 - dostatečný

- v úplnosti a přesnosti osvojení požadovaných znalostí má žák závažné mezery
- osvojené znalosti a dovednosti uplatňuje se závažnými chybami
- je nesamostatný, není tvořivý;
- jeho ústní a písemný projev není výstižný, má vážné nedostatky ve správnosti a přesnosti, grafický projev je málo estetický
- při práci s informacemi má zásadní problémy, často informace nedovede zpracovat.

5 – nedostatečný

- ve znalostech, faktech, pojmech, definicích a zákonitostech má žák zásadní mezery
- nedovede uplatňovat osvojené znalosti ani s pomocí učitele
- není samostatný v myšlení, vyskytují se u něho logické nedostatky
- v ústním a písemném projevu má závažné nedostatky ve správnosti, přesnosti a výstižnosti, kvalita výsledků jeho činnosti a grafický projev mají vážné nedostatky
- závažné nedostatky a chyby nedovede opravit ani s pomocí učitele
- nedovede pracovat s informacemi, a to ani při jejich vyhledávání

2) Výsledné hodnocení provedou zkoušející - přisedící a navrhnou maturitní komisi známku. V případě, že se na navržené známce neshodnou, předloží maturitní komisi oba své návrhy.

3) Výslednou známku schvaluje maturitní komise hlasováním.

4) Žák vykoná zkoušku nebo část zkoušky úspěšně, pokud je hodnocen stupněm výborný až dostatečný.

KRITÉRIA HODNOCENÍ PRAKTICKÉ MATURITNÍ ZKOUŠKY - PMZ:

1) Praktická maturitní zkouška z odborných předmětů se skládá ze dvou předmětů:

ELEKTROTECHNICKÁ MĚŘENÍ TECHNIKA POČÍTAČŮ

2) Délka trvání PMZ je tři dny.

3) V jednom dni trvá maximálně 420 minut.

4) Kritéria hodnocení PMZ - viz příloha!

5) Pokud je žák hodnocen z jedné části NEDOSTATEČNĚ pak PMZ nevykonal.

6) Opravnou zkoušku koná pouze z té části, ze které byl hodnocen NEDOSTATEČNĚ.

7) V případě nepřítomnosti předsedy maturitní komise době konání PMZ jej zastupuje místopředseda.

V Příbrami dne 20. 2. 2026


PaedDr. Tomáš Hlaváč
ředitel školy



Střední průmyslová škola a Vyšší odborná škola, Příbram II, Hrabákova 271

HODNOTÍCÍ KRITÉRIA ŽÁKA

PRAKTICKÉ MATURITNÍ ZKOUŠKY Z ODBORNÝCH PŘEDMĚTŮ

Obor vzdělávání: **26-41-M/01 ELEKTROTECHNIKA**

ŠVP: **Počítačové technologie**

Školní rok: **2025/2026**

Období: **MZ2026J**

Jméno žáka/žakyně:

Třída: **4.EP**

KLASIFIKAČNÍ STUPNICE

ČÁST 1 ODBORNÉ PŘEDMĚTY I	ČÁST 2 ODBORNÉ PŘEDMĚTY II	CELKOVÉ HODNOCENÍ	KLASIFIKACE
45 - 38	45 - 38	90 - 76	výborný
37 - 30	37 - 30	75 - 60	chvalitebný
29 - 22	29 - 22	59 - 44	dobrý
21 - 14	21 - 14	43 - 28	dostatečný
13 - 0	13 - 0	27 - 0	nedostatečný

ČÁST 1 ODBORNÉ PŘEDMĚTY I ELM			
Část	Kritéria hodnocení	Dosaženo	MAX bodů
ELEKTROTECHNICKÁ MĚŘENÍ	Změření zadané úlohy *)		10
	Schéma zapojení		2
	Postup měření		3
	Tabulky, grafy, výpočty		2
	Úplnost protokolu o měření		3
	Vyhodnocení naměřených výsledků		3
			23
ELEKTRONIKA	Úplnost a správnost simulace *)		10
	Postup a nastavení simulačních analýz		3
	Postup práce, schéma, parametry prvků		3
	Tabulky, grafy, výpočty		3
	Vyhodnocení výsledků simulace obvodu		3
			22
CELKOVÝ POČET BODŮ Z 1 ČÁSTI			45

*) Minimální kritéria, viz příloha

Sestavil: **ELM – Ing. Sladká** **ELT – Ing. Řehout**

ČÁST 2 ODBORNÉ PŘEDMĚTY II TEP			
Část	Kritéria hodnocení	Dosaženo	MAX bodů
TECHNIKA POČÍTAČŮ	Instalace operačního systému *)		4
	Konfigurace operačního systému		2
	Správa zařízení		3
	Správa aplikací		2
	Správa uživatelských účtů		2
	Správa zabezpečení		4
	Správa sdílení		2
	Úplnost a správnost protokolu a grafické zpracování		4
			23
ROBOTIKA	Úplnost a funkčnost systému dle zadání *)		10
	Časový diagram, funkční diagram / Okomentovaný program		3
	Schéma zapojení		4
	Úplnost a správnost protokolu a grafické zpracování		2
	Seznam komponent		1
	Seznam zapojení hadice/vodiče		2
CELKOVÝ POČET BODŮ Z 2 ČÁSTI			45

*) Minimální kritéria, viz příloha

Sestavil: TEP – Ing. Janota ROB – Ing. Jelen

Schváleno v předmětové komisi Elektrotechnika dne: 17.2.2026

.....


Ing. Jana Sladká, MBA
předseda předmětové komise

.....


PaedDr. Tomáš Hlaváč
ředitel školy



Střední průmyslová škola a Vyšší odborná škola, Příbram II, Hrabákova 271

Příloha k hodnotícím kritériím

Obor vzdělávání: 26-41-M/01 ELEKTROTECHNIKA

Školní rok: 2025/2026

ŠVP: Počítačové technologie

Třída: 4.EP

Předpokladem k hodnocení je, že během praktické zkoušky žák předvede hodnotiteli funkčnost praktické části.

Část 1

Elektrotechnická měření

Kritérium: Změření zadané úlohy

Kritérium musí být hodnoceno nejméně šesti body. Minimálního bodového hodnocení je dosaženo tehdy, pokud:

- měřicí obvod je zapojen zcela bezchybně
- měřicí přístroje jsou správně nastaveny na měřené veličiny
- je správně změřeno a do tabulek zapsáno nejméně 30 % z celkového počtu požadovaných měřených dat

Elektronika

Kritérium: Úplnost a správnost simulace

Kritérium musí být hodnoceno nejméně šesti body. Minimálního bodového hodnocení je dosaženo tehdy, pokud:

- elektrický obvod je v simulačním programu sestaven bezchybně
- parametry všech prvků simulovaného obvodu jsou nastaveny správně
- simulační analýza je nastavena správně nebo jsou správně odečteny a do tabulek zapsány parametry simulovaného obvodu

Celkové bodové hodnocení za Část 1 je nula bodů, pokud alespoň jedno z výše uvedených kritérií není hodnoceno stanoveným minimálním počtem bodů.



Střední průmyslová škola a Vyšší odborná škola, Příbram II, Hrabákova 271

Příloha k hodnotícím kritériím

Obor vzdělávání: 26-41-M/01 ELEKTROTECHNIKA

Školní rok: 2025/2026

ŠVP: Počítačové technologie

Třída: 4.EP

Předpokladem k hodnocení je, že během praktické zkoušky žák předvede hodnotiteli funkčnost praktické části.

Část 2

Technika počítačů

Celkový počet bodů musí být v součtu za všechna kritéria nejméně osm bodů.

Robotika

Kritérium: Úplnost a funkčnost systému dle zadání

Kritérium musí být hodnoceno nejméně šesti body. Minimálního bodového hodnocení je dosaženo tehdy, pokud:

- je vypracováno schéma systému, které plní alespoň 75 % zadání
- sestavené zařízení je zapojeno podle vypracovaného schématu
- sestavené zařízení funguje shodně s jeho simulací

Celkové bodové hodnocení za Část 2 je nula bodů, pokud alespoň jedno z výše uvedených kritérií není hodnoceno stanoveným minimálním počtem bodů.

V případě hodnocení stupněm nedostatečný opakuje žák pouze tu část praktické zkoušky, ze které byl hodnocen nedostatečně. Části praktické zkoušky se rozumí celá Část 1 nebo celá Část 2.

Odsouhlaseno předmětovou komisí dne 17. 2. 2026


Ing. Jana SLADKÁ, MBA

Schváleno ředitelem školy dne 17. 2. 2026


PaedDr. Tomáš HLAVÁČ

CELKOVÉ HODNOCENÍ PROFILOVÉ ZKOUŠKY Z ČJL A ANJ

PP / ÚZ	1	2	3	4	5
1	1	2	2	3	5
2	1	2	3	3	5
3	2	2	3	4	5
4	2	3	3	4	5
5	5	5	5	5	5