

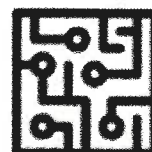
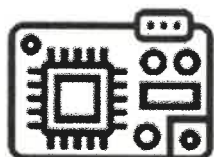
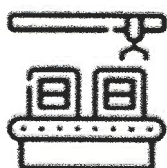


Střední průmyslová škola a Vyšší odborná škola
Příbram II, Hrabáková 271

KRITÉRIA HODNOCENÍ ZKOUŠEK PROFILOVÉ ČÁSTI MATURITNÍ ZKOUŠKY

platná pro jarní a podzimní zkušební období školního roku 2023/2024

pro obor **26-41-M/01 ELEKTROTECHNIKA**





Střední průmyslová škola a Vyšší odborná škola, Příbram II, Hrabákova 271

HODNOCENÍ A KRITÉRIA PROFILOVÉ ZKOUŠKY MZ 2024

ČESKÝ JAZYK A LITERATURA – PÍSEMNÁ A ÚSTNÍ ZKOUŠKA

Období: MZ2024

Školní rok: 2023/2024

Obor vzdělávání:	ŠVP:	Třída:
26-41-M/01 ELEKTROTECHNIKA	Počítačové technologie	4.EP
26-41-M/01 ELEKTROTECHNIKA	Multimédia a informatika	4.EM
36-47-M/01 STAVEBNICTVÍ	Pozemní stavitelství a architektura	4.PA, 4.A5
23-41-M/01 STROJÍRENSTVÍ	Strojírenství počítačové	4.SP

Konání maturitní zkoušky se řídí školským zákonem (č. 561/2004 Sb. v platném znění) a příslušným prováděcím právním předpisem (vyhl. č. 177/2009 Sb., v platném znění).

Profilová zkouška z českého jazyka se skládá ze dvou částí: písemné a ústní. **Písemná práce** – studenti si vybírají jedno z minimálně 4 zadání (stejná pro všechny žáky), délka je 120 minut (konají všichni žáci ve stejný den a čas), minimální rozsah je 250 slov a povolenou pomůckou jsou Pravidla českého pravopisu. **Ústní zkouška** se koná před maturitní komisí na základě seznamu minimálně 20 literárních děl, který studenti odevzdávají před konáním maturitní zkoušky. Maturanti mají 15 minut na přípravu a 15 minut trvá zkouška. **Celkové hodnocení je tvořeno 40% známku z písemné zkoušky a 60% známku z ústní zkoušky** (viz. příloha tabulka Celkové hodnocení profilové zkoušky z ČJL a ANJ). **V případě neúspěchu u jedné části zkoušky je celková klasifikace NEDOSTATEČNÝ!!!**

KRITÉRIA HODNOCENÍ PÍSEMNÉ ZKOUŠKY:

KLASIFIKAČNÍ STUPNICE PÍSEMNÉ PRÁCE :

Písemná práce	CELKOVÝ POČET BODŮ	KLASIFIKACE
MAXIMUM 30 BODŮ SE PŘEPOČÍTÁ NA 40%. HRANICE ÚSPĚŠNOSTI JE 30% BODŮ >9	30 – 25	výborný
	24 – 20	chvalitebný
	19 – 15	dobrý
	14 – 10	dostatečný
	9 – 0	nedostatečný

PÍSEMNÁ PRÁCE	MAX bodů
1.rozsah práce >250 slov. Pokud není splněna tato podmínka není práce hodnocena a je klas.NEDOSTATEČNĚ!	1
2.slohový útvar (Při nedodržení daného útvaru není práce hodnocena a je klas. NEDOSTATEČNĚ)	4
3. téma (obsah, myšlenky)	5
4. pravopis, tvarosloví	5
5. šíře a pestrost slovní zásoby	5
6. větná syntax (interpunkce)	5
7. kompozice (návaznost, členění textu)	5
CELKOVÝ POČET BODŮ	30

Podrobný rozpis bodování jednotlivých částí písemné práce:

1. rozsah práce (max. 1 bod)

Rozsah písemné práce je **250 slov a více**

V případě, že žák nesplní 1. kritérium –práce bude obsahovat méně než 250 slov, nebude dále hodnocena a výsledná známka bude nedostatečná.

2. slohový útvar (max. 4 body)

- 4 body** Slohový útvar zcela dodržen.
- 3 body** Slohový útvar dodržen, menší nedostatky.
- 2 body** Text vykazuje nedostatky vzhledem k zadané komunikační situaci a zadanému útvaru.
- 1 bod** Text odpovídá zadanému slohovému útvaru pouze částečně.
- 0 bodů** Text neodpovídá zadanému slohovému útvaru.

V případech, kdy žák vytvoří místo vypravování dějový popis, penalizujeme tento způsob zpracování na 1 bod. Zpráva musí obsahovat základní informace: kdo, kdy, kde. Při absenci těchto informací penalizujeme až na 1 bod.

Podstatné pro hodnocení libovolného textu publicistického stylu / článku bude, zda text vykazuje známky publicistického stylu, naplňuje komunikační situaci a je možné si ho představit v určitém periodiku.

3. téma (obsah, myšlenky) (max. 5 bodů)

- 5 bodů** Text plně odpovídá zadání, myšlenkově originální a bohatá práce.
- 4 body** Text odpovídá zadanému tématu a zároveň je téma zpracováno funkčně.
- 3 body** Text odpovídá zadání, mohou se však objevit dílčí nedostatky.
- 2 body** Text se od zadaného tématu v některých pasážích odklání, nebo jsou některé textové pasáže povrchní.
- 1 bod** Text vykazuje vzhledem k zadaným kritériím značné nedostatky, práce je povrchní, text se od zadaného tématu podstatně odklání.
- 0 bodů** Text se nevztahuje k zadanému tématu.

4. pravopis, tvarosloví (max 5 bodů)

- 5 bodů** Text téměř nevykazuje nedostatky v tvarosloví, nedostatky v pravopisu se objevují výjimečně (0-1 chyba).
- 4 body** Pravopisné a tvaroslovné chyby se objevují jen ojediněle (2-3 chyby). Chyby nemají vliv na čtenářský komfort adresáta.
- 3 body** Nedostatky v pravopisu a tvarosloví se objevují zřídka (jsou dílčí) a nebrání srozumitelnosti textu (4-5 chyb).
- 2 body** Pravopisné a tvaroslovné chyby se vyskytují často (6-7 chyb). Některé chyby mají vliv na čtenářský komfort adresáta.
- 1 bod** Nedostatky v pravopisu a tvarosloví se objevují často a často jsou také na úkor srozumitelnosti (8-9 chyb).
- 0 bodů** Pravopisné a tvaroslovné chyby se zde vyskytují ve vysoké míře (10 a více chyb).

5. šíře a pestrost slovní zásoby (max 5 bodů)

- 5 bodů** Jazykové prostředky jsou voleny vhodně, a to v souladu s komunikační situací, pojmenování jsou přiměřená vzhledem k označované skutečnosti. Slovní zásoba je bohatá, rozmanité lexikální prostředky jsou plně funkční. V textu se nevyskytují výrazy, které jsou nevhodně volené vzhledem k označované skutečnosti. Volba slov a slovních spojení nenarušuje porozumění textu.
- 4 body** Slovní zásoba je spíše bohatá, rozmanité lexikální prostředky jsou téměř vždy funkční. V textu se jen ojediněle vyskytne výraz, který je nevhodně volený vzhledem k označované skutečnosti. Volba slov a slovních spojení nenarušuje porozumění textu

- 3 body** Jazykové prostředky jsou jen ojediněle voleny nevhodně vzhledem ke komunikační situaci. Slovní zásoba je vzhledem ke zvolenému zadání postačující, ale nikoli pestrá a bohatá. V textu se místy vyskytují výrazy, které jsou nevhodně volené vzhledem k označované skutečnosti. Volba slov a slovních spojení v zásadě nenarušuje porozumění textu
- 2 body** Slovní zásoba je spíše chudá. V textu se často vyskytují výrazy, které jsou nevhodně volené vzhledem k označované skutečnosti. Volba slov a slovních spojení občas narušuje porozumění textu.
- 1 bod** Jazykové prostředky jsou ve větší míře voleny nevhodně. Slovní zásoba je chudá. V textu se ve větší míře vyskytují výrazy, které jsou nevhodně volené vzhledem k označované skutečnosti. Volba slov a slovních spojení narušuje porozumění textu.
- 0 bodů** V textu jsou použity jazykové prostředky, které neodpovídají dané komunikační situaci. Slovní zásoba je chudá až primitivní. V textu se vyskytují ve vysoké míře výrazy, které jsou nevhodně volené vzhledem k označované skutečnosti. Volba slov a slovních spojení zásadně narušuje porozumění textu.

6. větná syntax (interpunkce) (max 5 bodů)

- 5 bodů** Výstavba větných celků je promyšlená a syntaktické prostředky jsou vzhledem ke komunikační situaci plně funkční. Nemotivované odchylky od pravidelné větné stavby se v textu nevyskytují. Čtenářský komfort adresáta není narušován.
- 4 body** Výstavba větných celků je promyšlená a syntaktické prostředky jsou vzhledem ke komunikační situaci téměř vždy funkční. Syntaktické nedostatky se v textu vyskytují jen ojediněle. Nedostatky nemají vliv na čtenářský komfort adresáta
- 3 body** Výstavba větných celků je v zásadě promyšlená a syntaktické prostředky jsou vzhledem ke komunikační situaci v zásadě funkční. Místy se objevují nemotivované odchylky od pravidelné větné stavby. Nedostatky mají místy vliv na čtenářský komfort adresáta.
- 2 body** Výstavba větných celků je spíše jednoduchá, nebo přetížená. Syntaktické nedostatky se v textu vyskytují občas. Nedostatky mají občas vliv na čtenářský komfort adresáta.
- 1 bod** Výstavba větných celků je nemotivovaně jednoduchá, nebo je ve větší míře přetížená. Nemotivované odchylky od pravidelné větné stavby se v textu vyskytují ve větší míře. Nedostatky mají vliv na čtenářský komfort adresáta.
- 0 bodů** Výstavba větných celků je nemotivovaně jednoduchá až primitivní, nebo je ve vysoké míře přetížená. Nemotivované odchylky od pravidelné větné stavby se v textu vyskytují ve vysoké míře. Nedostatky mají zásadní vliv na čtenářský komfort adresáta.

7. kompozice (návaznost, členění textu)(max 5 bodů)

- 5 bodů** Text je vhodně členěn a logicky uspořádán, myšlenky jsou jasně formulovány, textová výstavba je přehledná, text je srozumitelný a adresát nemá téměř žádné potíže s porozuměním textu.
- 4 body** Kompozice textu je promyšlená a vyvážená. Text je vhodně členěn a logicky uspořádán. Argumentace je srozumitelná. Organizace textu nemá vliv na čtenářský komfort adresáta.
- 3 body** Ve výstavbě textu se objevují dílčí nedostatky, textu však lze bez obtíží rozumět, pojatá výstavba textu je natolik přehledná, že nebrání celkovému porozumění textu. Text je až na malé nedostatky vhodně členěn a logicky uspořádán. Argumentace je v zásadě srozumitelná.
- 2 body** Kompozice textu je spíše nahodilá. V členění textu se často vyskytují nedostatky. Argumentace je občas nesrozumitelná. Organizace textu má vliv na čtenářský komfort adresáta.
- 1 bod** Nedostatky v textové výstavbě se objevují ve velké míře, text není dostatečně přehledně a logicky uspořádán, adresát musí vynaložit velké úsilí, aby se v textu zorientoval. Argumentace je ve větší míře nesrozumitelná.
- 0 bodů** Text vykazuje známky nesoudržnosti, není přehledně a logicky organizován, svojí kompozicí je pro adresáta nepřijatelný, v textu se nelze zorientovat. Text je fragmentární, výstavbu nelze analyzovat. Členění textu je nelogické. Text je argumentačně nezvládnutý. Adresát musí vynaložit velké úsilí, aby se v textu zorientoval, nebo se v textu neorientuje vůbec.

KRITÉRIA HODNOCENÍ ÚSTNÍ ZKOUŠKY:

1) STUPNĚ KLASIFIKACE:

1 - výborný

- Sdělení zcela odpovídá zadání, nedostatky se nevyskytují.
- Žák se zcela orientuje v daném období.
- Pomoc zkoušejícího není nutná.
- Analýza textu je výborná.
- Tvrzení jsou výborně doložena konkrétními textovými pasážemi.
- Výpověď je v souladu s jazykovými normami a se zásadami jazykové kultury, nedostatky se téměř nevyskytují.
- Projev je plynulý a vhodně strukturovaný, nedostatky se téměř nevyskytují.
- Argumentace je výborná.

2 - chvalitebný

- Sdělení odpovídá zadání, nedostatky se objevují ojediněle.
- Žák se v daném období orientuje.
- Pomoc zkoušejícího je nutná ojediněle.
- Analýza textu je velmi dobrá.
- Tvrzení jsou velmi dobře doložena konkrétními textovými pasážemi.
- Výpověď je v souladu s jazykovými normami a se zásadami jazykové kultury, nedostatky se objevují ojediněle.
- Projev je plynulý a vhodně strukturovaný, nedostatky se objevují ojediněle.
- Argumentace je velmi dobrá.

3 - dobrý

- Ve sdělení se občas objevují nedostatky.
- Žák se v daném období orientuje s dopomocí učitele.
- Pomoc zkoušejícího je nutná občas.
- Analýza textu je dobrá.
- Tvrzení jsou dobře doložena konkrétními textovými pasážemi.
- Výpověď je občas v rozporu s jazykovými normami a se zásadami jazykové kultury.
- Projev není občas plynulý, v jeho strukturaci se občas vyskytují nedostatky.
- Argumentace je dobrá

4 - dostatečný

- Ve sdělení se ve větší míře vyskytují nedostatky.
- Žák se v daném období neorientuje.
- Pomoc zkoušejícího je nutná ve větší míře.
- Analýza textu je dostatečná.
- Tvrzení jsou dostatečně doložena konkrétními textovými pasážemi
- Výpověď je ve větší míře v rozporu s jazykovými normami a se zásadami jazykové kultury.
- Projev není plynulý, v jeho strukturaci se ve větší míře vyskytují nedostatky.
- Argumentace je dostatečná.

5 - nedostatečný

- Ve sdělení se ve vysoké míře vyskytují nedostatky.
- Žák se v daném období neorientuje, nedokáže zařadit autora do daného období či směru.
- Pomoc zkoušejícího je nutná ve vysoké míře.
- Analýza textu je nedostatečná.
- Tvrzení jsou nedostatečně doložena konkrétními textovými pasážemi
- Výpověď je ve vysoké míře v rozporu s jazykovými normami a se zásadami jazykové kultury.
- Projev není plynulý, v jeho strukturaci se ve vysoké míře vyskytují nedostatky *nebo* Projev nelze hodnotit, žák téměř nebo vůbec nekomunikuje.
- Argumentace je nedostatečná.

- 2) Výsledné hodnocení provedou zkoušející – přisedící a navrhnou maturitní komisi známku. V případě, že se neshodnou, předloží maturitní komisi oba své návrhy a výslednou známku schvaluje komise hlasováním.
- 3) Žák vykoná zkoušku nebo část zkoušky úspěšně, pokud je hodnocen stupněm výborný až dostatečný.

Schváleno v předmětové komisi Český jazyk dne : 31. 1. 2024

Mgr. Lenka Pudilová
předseda předmětové komise

PaedDr. Tomáš Hlaváč
ředitel školy



Střední průmyslová škola a Vyšší odborná škola, Příbram II, Hrabákova 271

HODNOCENÍ A KRITÉRIA PROFILOVÉ ZKOUŠKY MZ 2024

ANGLICKÝ JAZYK – PÍSEMNÁ A ÚSTNÍ ZKOUŠKA

Maturitní zkouška: **MZ2024**

Školní rok: **2023/2024**

Obor vzdělávání:

ŠVP:

Třída:

26-41-M/01 ELEKTROTECHNIKA

Počítačové technologie

4.EP

26-41-M/01 ELEKTROTECHNIKA

Multimédia a informatika

4.EM

36-47-M/01 STAVEBNICTVÍ

Pozemní stavitelství a architektura

4.PA

23-41-M/01 STROJÍRENSTVÍ

Strojírnoství počítačové

4.SP

Konání maturitní zkoušky se řídí školským zákonem (č. 561/2004 Sb. v platném znění) a příslušným prováděcím právním předpisem (vyhl. č. 177/2009 Sb., v platném znění).

Profilová zkouška z anglického jazyka se skládá ze dvou částí: písemné a ústní. **Písemná práce** – studenti si vybírají jedno z minimálně 3 zadání (stejná pro všechny žáky), délka je 90 minut (konají všichni žáci ve stejný den a čas), minimální rozsah je 200 slov a povolenou pomůckou je překladový slovník. **Ústní zkouška** se koná před maturitní komisí, maturanti mají 15 minut na přípravu a 15 minut trvá zkouška. **Celkové hodnocení je tvořeno 40% známkou z písemné zkoušky a 60% známkou z ústní zkoušky** (viz. příloha tabulka Celkové hodnocení profilové zkoušky z ČJL a ANJ). **V případě neúspěchu u jedné části zkoušky je celková klasifikace NEDOSTATEČNÝ!!!**

KRITÉRIA HODNOCENÍ PÍSEMNÉ ZKOUŠKY:

KLASIFIKAČNÍ STUPNICE PÍSEMNÉ PRÁCE :

Písemná práce	CELKOVÝ POČET BODŮ	KLASIFIKACE
MAXIMUM 30 BODŮ SE PŘEPOČÍTÁ NA 40%. HRANICE ÚSPĚŠNOSTI JE 30% BODŮ >9	30 – 25	výborný
	24 – 20	chvalitebný
	19 – 15	dobrý
	14 – 10	dostatečný
	9 – 0	nedostatečný

PÍSEMNÁ PRÁCE	MAX bodů
I - Rozsah práce >200 slov. (Pokud není splněna tato podmínka není práce hodnocena a je klas.NEDOSTATEČNĚ!	1
II - Obsah práce (Dojde-li k odchýlení od tématu, není práce hodnocena a je klasifikována NEDOSTATEČNĚ !)	1
III - Zpracování zadání	6
IV - Organizace textu, prostředky technické návaznosti	6
V - Lexikální kompetence – slovní zásoba a pravopis	8
VI -Gramatická kompetence – mluvnické prostředky	8
CELKOVÝ POČET BODŮ	30

Podrobný rozpis bodování jednotlivých částí písemné práce:

ANGLICKÝ JAZYK – PODROBNÁ KRITÉRIA PRO HODNOCENÍ PÍSEMNÉ PRÁCE pro rozsah 200 - 230 slov				
I - Rozsah práce		1	Rozsah práce je větší než 200 slov	1
		0	Rozsah práce je menší než 200 slov - tato práce není hodnocena a je klasifikována NEDOSTATEČNĚ .	
II - Obsah práce		1	Obsah práce odpovídá zadání.	1
		0	Dojde-li k odchýlení od tématu tato práce není hodnocena a je klasifikována NEDOSTATEČNĚ .	
III - Zpracování zadání	A - Zadání	3	Požadovaná charakteristika textu je dodržena. Všechny body jsou jasně a srozumitelně zmíněny.	6
		2	Požadovaná charakteristika textu je většinou dodržena. Většina bodů je jasně a srozumitelně zmíněna.	
		1	Požadovaná charakteristika textu není ve větší míře dodržena. Většina bodů není jasně a srozumitelně zmíněna.	
		0	Požadovaná charakteristika textu není dodržena. Body zadání nejsou srozumitelně zmíněny.	
	B - Kvantita	3	Body jsou zpracovány vhodně v odpovídající míře podrobnosti.	
		2	Body jsou většinou zpracovány vhodně v odpovídající míře podrobnosti. Ojedinele se vyskytuje nadbytečná informace. Text je o 1 interval delší (231 - 260 slov).	
		1	Body jsou ojedinele pracovány vhodně a v odpovídající míře podrobnosti. Text ve větší míře obsahuje nadbytečná informace. Text je o 2 intervaly delší (261 - 290 slov).	
		0	Body nejsou zpracovány vhodně a v odpovídající míře podrobnosti. Text obsahuje nadbytečné informace. Text je o 3 a více intervalů delší (291 a více slov).	
IV - Organizace textu, prostředky jazykové návaznosti	A - Organizace	3	Text je vhodně členěný a organizovaný/souvislý s lineárním sledem myšlenek.	6
		2	Text je většinou vhodně členěný a organizovaný/ většinou souvislý s lineárním sledem myšlenek.	
		1	Text je není ve větší míře vhodně členěný a organizovaný/není ve větší míře souvislý s lineárním sledem myšlenek.	
		0	Většina textu není vhodně členěná a organizovaná/neobsahuje lineární sled myšlenek.	
	B - PTN	3	Chyby v PTN nebrání porozumění textu. Rozsah PTN je široký.	
		2	Chyby v PTN většinou nebrání porozumění textu/ části textu. Rozsah PTN je většinou široký.	
		1	Chyby v PTN ve větší míře brání porozumění textu/ části textu. Rozsah PTN je ve větší míře omezený.	
		0	Chyby v PTN brání porozumění většině textu.PTN jsou omezené/ v nedostatečném rozsahu/použity nesprávně.	
V - Lexikální kompetence - slovní zásoba a pravopis	A - Přesnost	5	● 0 - 3 chyb	8
		4	● 4 - 6 chyb	
		3	● 7 - 9 chyb	
		2	● 10 - 12 chyb	
		1	● 13 - 15 chyb	
		0	● 16 a víc chyb	
	B - Rozsah	3	Slovní zásoba je široká	
		2	Slovní zásoba je většinou široká	
		1	Slovní zásoba je větší míře omezená	
		0	Slovní zásoba je omezená , v nedostatečném rozsahu	
VI - Gramatická kompetence - mluvnické prostředky	A - Přesnost	5	● 0 - 3 chyb	8
		4	● 4 - 6 chyb	
		3	● 7 - 9 chyb	
		2	● 10 - 12 chyb	
		1	● 13 - 15 chyb	
		0	● 16 a víc chyb	
	B - Rozsah	3	Rozsah mluvnických prostředků je široký.	
		2	Rozsah mluvnických prostředků je většinou široký.	
		1	Rozsah mluvnických prostředků je ve větší míře omezený.	
		0	Rozsah mluvnických prostředků je omezený, mluvnické prostředky jsou v nedostatečném rozsahu.	

KRITÉRIA HODNOCENÍ ÚSTNÍ ZKOUŠKY:

1) STUPNĚ KLASIFIKACE:

1 - výborný

- sdělení odpovídá zadání, je účelné a jasné a v odpovídající míře podrobné
- komunikativní strategie jsou používány vhodně - samostatně a tvořivě uplatňuje osvojené znalosti
- slovní zásoba je široká
- v jeho projevu je zřetelná originalita a tvořivost
- rozsah mluvnických prostředků včetně PTN je široký
- výslovnost je správná, intonace přirozená
- pomoc zkoušejícího není nutná

2 – chvalitebný

- sdělení většinou odpovídá zadání, je většinou účelné, podrobné
- komunikativní strategie jsou většinou používány vhodně
- slovní zásoba je většinou široká
- rozsah mluvnických prostředků včetně PTN je většinou široký
- výslovnost je většinou správná, intonace efektivní
- pomoc zkoušejícího je ojediněle nutná

3 – dobrý

- sdělení neodpovídá zadání, není jasné a účelné
- komunikativní strategie nejsou používány vhodně
- slovní zásoba je omezená
- rozsah mluvnických prostředků včetně PTN je omezený
- výslovnost je nesprávná, intonace v omezené míře efektivní
- pomoc zkoušejícího je v menší míře nutná

4 - dostatečný

- sdělení ve větší míře neodpovídá zadání
- komunikativní strategie nejsou ve větší míře používány vhodně
- slovní zásoba je ve větší míře omezená
- rozsah mluvnických prostředků včetně PTN je ve větší míře omezený
- výslovnost je ve větší míře nesprávná, intonace není efektivní
- pomoc zkoušejícího je nutná

5 – nedostatečný

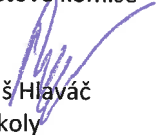
- sdělení ani za neustálé pomoci zkoušejícího nesplňuje požadavky zadání
- slovní zásoba je v nedostatečném rozsahu, není použita správně
- mluvnické prostředky včetně PTN nejsou použity správně
- projev je natolik nesouvislý, že jej zkoušející nemůže sledovat či porozumět
- výslovnost brání porozumění sdělení

2) Výsledné hodnocení provedou zkoušející – přisedící a navrhnou maturitní komisi známku. V případě, že se neshodnou, předloží maturitní komisi oba své návrhy a výslednou známku schvaluje komise hlasováním.

3) Žák vykoná zkoušku nebo část zkoušky úspěšně, pokud je hodnocen stupněm výborný až dostatečný.

Schváleno v předmětové komisi Anglický jazyk dne: 31. 1. 2024


Mgr. Tomáš Sláma
předseda předmětové komise


PaedDr. Tomáš Hlaváč
ředitel školy

CELKOVÉ HODNOCENÍ PROFILOVÉ ZKOUŠKY Z ČJL A ANJ

PP ÚZ	1	2	3	4	5
1	1	2	2	3	5
2	1	2	3	3	5
3	2	2	3	4	5
4	2	3	3	4	5
5	5	5	5	5	5



Hodnocení odborné profilové maturitní zkoušky

Maturitní zkouška: **MZ2024**

Školní rok: **2023/2024**

Obor vzdělávání:

ŠVP:

Třída:

26-41-M/01 ELEKTROTECHNIKA

Multimédia a informatika

4.EM

Konání maturitní zkoušky se řídí školským zákonem (č. 561/2004 Sb. v platném znění) a příslušným prováděcím právním předpisem (vyhl. č. 177/2009 Sb., v platném znění).

HODNOCENÍ KAŽDÉ ZKOUŠKY PROFILOVÉ ČÁSTI SE PROVÁDÍ PODLE KLASIFIKAČNÍ STUPNICE:

- 1 – výborný**
- 2 – chvalitebný**
- 3 – dobrý**
- 4 – dostatečný**
- 5 – nedostatečný**

KRITÉRIA HODNOCENÍ ÚSTNÍ ZKOUŠKY:

1)STUPNĚ:

1 - výborný

- získané znalosti, fakta, pojmy, definice a zákonitosti žák zvládá přesně, chápe jejich souvztažnost
- samostatně a tvořivě uplatňuje osvojené znalosti a dovednosti při řešení úkolů
- v jeho projevu je zřetelná originalita a tvořivost
- přesně a výstižně se dokáže ústně i písemně vyjadřovat, grafický projev je přesný a estetický
- dokáže pracovat s informacemi.

2 – chvalitebný

- získané znalosti, fakta, pojmy, definice a zákonitosti žák zvládá v podstatě přesně, chápe jejich vzájemné vztahy
- samostatně a tvořivě, popř. s menší pomocí učitele, uplatňuje osvojené znalosti a dovednosti při řešení úkolů
- v jeho projevu je často zřetelná originalita a tvořivost
- ústní a písemný projev mívá menší nedostatky ve správnosti, přesnosti a výstižnosti, grafický projev je estetický, bez větších nepřesností
- při práci s informacemi má drobné problémy, zvláště v jejich zpracování a uplatnění

3 – dobrý

- v získaných znalostech, faktech, pojmech, definicích a zákonitostech má žák rezervy vyžaduje pomoc při řešení úkolů, kde uplatňuje osvojené znalosti a dovednosti
- při řešení teoretických a praktických úkolů se dopouští chyb
- jeho myšlení je vcelku správné, ale málo tvořivé, neoriginální, v jeho logice se vyskytují chyby
- v ústním a písemném projevu má nedostatky ve správnosti, přesnosti a výstižnosti grafický projev je méně estetický a má menší nedostatky
- při práci s informacemi má častější problémy, nejen při jejich získávání a třídění, ale zvláště v jejich zpracování a uplatnění.

4 - dostatečný

- v úplnosti a přesnosti osvojení požadovaných znalostí má žák závažné mezery
- osvojené znalosti a dovednosti uplatňuje se závažnými chybami
- je nesamostatný, není tvořivý;
- jeho ústní a písemný projev není výstižný, má vážné nedostatky ve správnosti a přesnosti, grafický projev je málo estetický
- při práci s informacemi má zásadní problémy, často informace nedovede zpracovat.

5 – nedostatečný

- ve znalostech, faktech, pojmech, definicích a zákonitostech má žák zásadní mezery
- nedovede uplatňovat osvojené znalosti ani s pomocí učitele
- není samostatný v myšlení, vyskytují se u něho logické nedostatky
- v ústním a písemném projevu má závažné nedostatky ve správnosti, přesnosti a výstižnosti, kvalita výsledků jeho činnosti a grafický projev mají vážné nedostatky
- závažné nedostatky a chyby nedovede opravit ani s pomocí učitele
- nedovede pracovat s informacemi, a to ani při jejich vyhledávání

2) Výsledné hodnocení provedou zkoušející - přisedící a navrhnou maturitní komisi známku. V případě, že se na navržené známce neshodnou, předloží maturitní komisi oba své návrhy.

3) Výslednou známku schvaluje maturitní komise hlasováním.

4) Žák vykoná zkoušku nebo část zkoušky úspěšně, pokud je hodnocen stupněm výborný až dostatečný.

KRITÉRIA HODNOCENÍ PRAKTICKÉ MATURITNÍ ZKOUŠKY - PMZ:

1) Praktická maturitní zkouška z odborných předmětů se skládá ze dvou předmětů:

ELEKTROTECHNICKÁ MĚŘENÍ TECHNIKA POČÍTAČŮ

2) Délka trvání PMZ je tři dny.

3) V jednom dni trvá maximálně 420 minut.


4) Kritéria hodnocení PMZ - viz příloha!

5) Pokud je žák hodnocen z jedné části NEDOSTATEČNĚ pak PMZ nevykonal.

6) Opravnou zkoušku koná pouze z té části, ze které byl hodnocen NEDOSTATEČNĚ.

7) V případě nepřítomnosti předsedy maturitní komise době konání PMZ jej zastupuje místopředseda.

V Příbrami dne 26. 1. 2024


PaedDr. Tomáš Hlaváč
ředitel školy



Střední průmyslová škola a Vyšší odborná škola, Příbram II, Hrabákova 271

HODNOTÍCÍ KRITÉRIA ŽÁKA

PRAKTICKÉ MATURITNÍ ZKOUŠKY Z ODBORNÝCH PŘEDMĚTŮ

Obor vzdělávání: **26-41-M/01 ELEKTROTECHNIKA**

ŠVP: **Multimédia a Informatika**

Školní rok: **2023/2024**

Období: **MZ2024J**

Jméno žáka/žákyně:

Třída: **4.EM**

KLASIFIKAČNÍ STUPNICE

ČÁST 1 ODBORNÉ PŘEDMĚTY I	ČÁST 2 ODBORNÉ PŘEDMĚTY II	CELKOVÉ HODNOCENÍ	KLASIFIKACE
45 - 38	45 - 38	90 - 76	výborný
37 - 30	37 - 30	75 - 60	chvalitebný
29 - 22	29 - 22	59 - 44	dobrý
21 - 14	21 - 14	43 - 28	dostatečný
13 - 0	13 - 0	27 - 0	nedostatečný

ČÁST 1 ODBORNÉ PŘEDMĚTY I ELM			
Část	Kritéria hodnocení	Dosaženo	MAX bodů
ELEKTROTECHNICKÁ MĚŘENÍ	Schéma zapojení měřené úlohy		3
	Postup měření		4
	Grafické zpracování naměřených a vypočítaných hodnot		5
	Zpracování naměřených hodnot		5
	Zhodnocení naměřených hodnot, porovnání výsledků		4
	Vlastnosti měřeného předmětu		2
			0
ELEKTRONIKA	Popis a rozbor vlastností simulovaného předmětu		4
	Schéma zapojení simulačního obvodu		5
	Postup nastavení simulace obvodu		4
	Tabulky, grafy, výpočty		4
	Vyhodnocení výsledků simulace obvodu		5
			0
CELKOVÝ POČET BODŮ Z 1 ČÁSTI		0	45


Sestavil: ELM – Ing. Novotný

ELT – Ing. Řehout


ČÁST 2 ODBORNÉ PŘEDMĚTY II MMA			
Část	Kritéria hodnocení	Dosaženo	MAX bodů
TECHNIKA POČÍTAČŮ	Instalace operačního systému		4
	Konfigurace operačního systému		2
	Správa zařízení		3
	Správa aplikací		2
	Správa uživatelských účtů		2
	Správa zabezpečení		4
	Správa sdílení		2
	Úplnost a správnost protokolu a grafické zpracování		3
		0	22
MULTIMÉDIA	Úplnost a správnost splnění úlohy		6
	Úroveň provedení		10
	Přehlednost a úroveň zpracování video dokumentace úlohy		4
	Úplnost a správnost protokolu a grafické zpracování		3
		0	23
CELKOVÝ POČET BODŮ Z 2 ČÁSTI		0	45

Sestavil: TEP – Ing.Janota MMA – Ing. Švejda

Schváleno v předmětové komisi Elektrotechnika dne: 8.3.2024



 Ing. Josef Novotný
 předseda předmětové komise



 PaedDr. Tomáš Hlaváč
 ředitel školy



Hodnocení odborné profilové maturitní zkoušky

Maturitní zkouška: **MZ2024**

Školní rok: **2023/2024**

Obor vzdělávání:

ŠVP:

Třída:

26-41-M/01 ELEKTROTECHNIKA

Počítačové technologie

4.EP, 4.DE

Konání maturitní zkoušky se řídí školským zákonem (č. 561/2004 Sb. v platném znění) a příslušným prováděcím právním předpisem (vyhl. č. 177/2009 Sb., v platném znění).

HODNOCENÍ KAŽDÉ ZKOUŠKY PROFILOVÉ ČÁSTI SE PROVÁDÍ PODLE KLASIFIKAČNÍ STUPNICE:

1 – výborný

2 – chvalitebný

3 – dobrý

4 – dostatečný

5 – nedostatečný

KRITÉRIA HODNOCENÍ ÚSTNÍ ZKOUŠKY:

1)STUPNĚ:

1 - výborný

- získané znalosti, fakta, pojmy, definice a zákonitosti žák zvládá přesně, chápe jejich souvztažnost
- samostatně a tvořivě uplatňuje osvojené znalosti a dovednosti při řešení úkolů
- v jeho projevu je zřetelná originalita a tvořivost
- přesně a výstižně se dokáže ústně i písemně vyjadřovat, grafický projev je přesný a estetický
- dokáže pracovat s informacemi.

2 – chvalitebný

- získané znalosti, fakta, pojmy, definice a zákonitosti žák zvládá v podstatě přesně, chápe jejich vzájemné vztahy
- samostatně a tvořivě, popř. s menší pomocí učitele, uplatňuje osvojené znalosti a dovednosti při řešení úkolů
- v jeho projevu je často zřetelná originalita a tvořivost
- ústní a písemný projev mívá menší nedostatky ve správnosti, přesnosti a výstižnosti, grafický projev je estetický, bez větších nepřesností
- při práci s informacemi má drobné problémy, zvláště v jejich zpracování a uplatnění

3 – dobrý

- v získaných znalostech, faktech, pojmech, definicích a zákonitostech má žák rezervy vyžaduje pomoc při řešení úkolů, kde uplatňuje osvojené znalosti a dovednosti
- při řešení teoretických a praktických úkolů se dopouští chyb
- jeho myšlení je vcelku správné, ale málo tvořivé, neoriginální, v jeho logice se vyskytují chyby
- v ústním a písemném projevu má nedostatky ve správnosti, přesnosti a výstižnosti grafický projev je méně estetický a má menší nedostatky
- při práci s informacemi má častější problémy, nejen při jejich získávání a třídění, ale zvláště v jejich zpracování a uplatnění.

4 - dostatečný

- v úplnosti a přesnosti osvojení požadovaných znalostí má žák závažné mezery
- osvojené znalosti a dovednosti uplatňuje se závažnými chybami
- je nesamostatný, není tvořivý;
- jeho ústní a písemný projev není výstižný, má vážné nedostatky ve správnosti a přesnosti, grafický projev je málo estetický
- při práci s informacemi má zásadní problémy, často informace nedovede zpracovat.

5 – nedostatečný

- ve znalostech, faktech, pojmech, definicích a zákonitostech má žák zásadní mezery
- nedovede uplatňovat osvojené znalosti ani s pomocí učitele
- není samostatný v myšlení, vyskytují se u něho logické nedostatky
- v ústním a písemném projevu má závažné nedostatky ve správnosti, přesnosti a výstižnosti, kvalita výsledků jeho činnosti a grafický projev mají vážné nedostatky
- závažné nedostatky a chyby nedovede opravit ani s pomocí učitele
- nedovede pracovat s informacemi, a to ani při jejich vyhledávání

- 2) Výsledné hodnocení provedou zkoušející - přísedící a navrhnou maturitní komisi známku. V případě, že se na navržené známce neshodnou, předloží maturitní komisi oba své návrhy.
- 3) Výslednou známku schvaluje maturitní komise hlasováním.
- 4) Žák vykoná zkoušku nebo část zkoušky úspěšně, pokud je hodnocen stupněm výborný až dostatečný.

KRITÉRIA HODNOCENÍ PRAKTICKÉ MATURITNÍ ZKOUŠKY - PMZ:

- 1) Praktická maturitní zkouška z odborných předmětů se skládá ze dvou předmětů:

ELEKTROTECHNICKÁ MĚŘENÍ TECHNIKA POČÍTAČŮ

- 2) Délka trvání PMZ je tři dny.
- 3) V jednom dni trvá maximálně 420 minut.
- 4) Kritéria hodnocení PMZ - viz příloha!
- 5) Pokud je žák hodnocen z jedné části NEDOSTATEČNĚ pak PMZ nevykonal.
- 6) Opravnou zkoušku koná pouze z té části, ze které byl hodnocen NEDOSTATEČNĚ.
- 7) V případě nepřítomnosti předsedy maturitní komise době konání PMZ jej zastupuje místopředseda.

V Příbrami dne 26. 1. 2024


PaedDr. Tomáš Hlaváč
ředitel školy



Střední průmyslová škola a Vyšší odborná škola, Příbram II, Hrabákova 271

HODNOTÍCÍ KRITÉRIA ŽÁKA

PRAKTICKÉ MATURITNÍ ZKOUŠKY Z ODBORNÝCH PŘEDMĚTŮ

Obor vzdělávání: **26-41-M/01 ELEKTROTECHNIKA**

ŠVP: **Počítačové technologie**

Školní rok: **2023/2024**

Období: **MZ2024**

Třída: **4.EP, 4.DE**

KLASIFIKAČNÍ STUPNICE

ČÁST 1 ODBORNÉ PŘEDMĚTY I	ČÁST 2 ODBORNÉ PŘEDMĚTY II	CELKOVÉ HODNOCENÍ	KLASIFIKACE
45 - 38	45 - 38	90 - 76	výborný
37 - 30	37 - 30	75 - 60	chvalitebný
29 - 22	29 - 22	59 - 44	dobry
21 - 14	21 - 14	43 - 28	dostatečný
13 - 0	13 - 0	27 - 0	nedostatečný

ČÁST 1 ODBORNÉ PŘEDMĚTY I ELM			
Část	Kritéria hodnocení		MAX bodů
ELEKTROTECHNICKÁ MĚŘENÍ	Schéma zapojení měřené úlohy		3
	Postup měření		4
	Grafické zpracování naměřených a vypočítaných hodnot		5
	Zpracování naměřených hodnot		5
	Zhodnocení naměřených hodnot, porovnání výsledků		4
	Vlastnosti měřeného předmětu		2
ELEKTRONIKA	Popis a rozbor vlastností simulovaného předmětu		4
	Schéma zapojení simulačního obvodu		5
	Postup nastavení simulace obvodu		4
	Tabulky, grafy, výpočty		4
	Vyhodnocení výsledků simulace obvodu		5
CELKOVÝ POČET BODŮ Z 1 ČÁSTI			45

Sestavil: ELM – Ing. Novotný ELT – Ing. Řehout

ČÁST 2		ODBORNÉ PŘEDMĚTY II TEP	
Část	Kritéria hodnocení		MAX bodů
TECHNIKA POČÍTAČŮ	Instalace operačního systému		4
	Konfigurace operačního systému		2
	Správa zařízení		3
	Správa aplikací		2
	Správa uživatelských účtů		2
	Správa zabezpečení		4
	Správa sdílení		2
	Úplnost a správnost protokolu a grafické zpracování		4
ROBOTIKA	Úplnost a správnost splnění hlavní části úlohy		10
	Vývojový diagram, časový diagram, stavový diagram		4
	Zápis programu, schéma obvodu, popis funkce		4
	Úplnost a správnost protokolu a grafické zpracování		4
CELKOVÝ POČET BODŮ Z 2 ČÁSTI			45

Sestavil: TEP – Ing. Kabát ROB – Ing. Novotný

Schváleno v předmětové komisi Elektrotechnika dne: 26.1.2024

.....
 Ing. Josef Novotný
 předseda předmětové komise

.....
 PaedDr. Tomáš Hlaváč
 ředitel školy